

Miguel Ángel Martín

Miguel Ángel Martín

Sensualidad rota

GALERÍA DE ARTE MAGDA LÁZARO
marzo-abril 2011 de lunes a viernes, de 17.30 a 20.30 horas

CENTRO CULTURAL GUÍA DE ISORA
abril-mayo 2011 de lunes a viernes, de 16.00 a 22.00 horas

Colabora
Ayuntamiento de Guía de Isora

Diseño de montaje
Magda Lázaro

Texto
Sus autores

Fotografía de la obra
Efraín Pintos

Fundición
Esculturas Bronzo

Fotomecánica e impresión
NUEVA GRÁFICA, S.A.L.
Camino Los Pescadores, 17 - nave 3
38108 La Laguna - Tenerife
Teléfono 922 626 405
Fax 922 626 729

Depósito Legal: TF-2068/2010

SENSUALIDAD ROTA

«[...] El autor se adentró en ese desbarajuste que a su mirada, de hito en hito desplegada, perpleja, era la supervivencia, allí expuesta en muda representación, de una raza casi extinta pero amenazante. ¿Huir? No, imposible; proseguir; transido, su avance, hasta alcanzar a reconocer, en su corazón y por los canales de la memoria afectiva, el remordimiento que reafirma su impulso, en medio de esa multiplicación de figuras, guardianes de un culto y objeto de culto en sí mismas, cuya carga, en todo su patetismo, se le abalanza. Hallar, en el otro extremo, en un fin sin fin, a la más monstruosa de entre ellas, la que fuese el resumen, si lo hubiera, la figura execrable y familiar, realzada a la mayor potencia, de su angustia, como poseso que busca librarse del tormento golpeando contra el muro, hasta la conmoción, su propia cabeza. El escultor, experto estratega, entra ya a saco en la materia, desbarata todas las contraseñas, rompe los sellos que la hacían intangible, maniobrando con ella y procediendo, en ese laberinto de cuerpos, a la escrupulosa tarea de descomposición y desintegración, a la autopsia, tan terrible a veces, del complejo icónico, en pleno paroxismo generativo». Ferdinand Arnold, catálogo *Divino maniquí*, 1991.

«[...] El aspecto narrativo encuentra aquí sus raíces en un acercamiento, no sólo teórico, a los contenidos que la Iglesia Católica quiso transmitir a través de la imaginería barroca: el énfasis en el lado negro de la redención, conmover a través del sufrimiento, la pasión y la muerte. La estética de la ruina, por otro lado, hace alusión a un pasado inalcanzable y a la memoria de la fascinación crédula, y quizá por ello plena, ante la riqueza formal y semántica de la imaginería religiosa de la isla de La Palma». Sabina Gau, catálogo *El fracaso de Adán*, 2002.

«[...] La tentación de tildar la imaginería dramática de Martín como neobarroca es fuerte, y lícita hasta cierto punto, aunque veremos que el escultor sabe injertar en el icono y en su subtexto histórico una emotividad subjetiva característicamente actual, al igual que fragmenta y deconstruye la imagen entera, y en algunos casos, llega al iconoclasmo [...] Podemos hablar de una confluencia canónica entre las características que Calabrese argumenta como constitutivas de este nuevo paradigma y los signos visibles de la escultura de Martín. Ésta, por su forma, evoca el barroco. En su proceso artístico y en su efecto final detectamos un exceso "como fruición de la representación". Asimismo nos ofrece la "desmesura cualitativa" que es señal del "virtuosismo". Finalmente, la obra escultórica de Martín participa en "la poética y la estética del fragmento". Uno de los guiños neobarrocos más notorios de Martín es su inserción de objetos votivos en los huecos que practica en muchas de sus figuras de vírgenes: corazones de terciopelo perlados y prendas

típicas del gusto *kitsch*, que vienen a "rizar el rizo" de la forma exterior y la intención historicista, y a conjuntar dos sensibilidades opuestas, la de la sensiblería popular (que es barroca a través del tiempo), y la emoción compleja y dramática de la Contrarreforma». Jonathan Allen, catálogo *Timete Deum*, 2003.

«[...] el crudo hiperrealismo de Martín desarrolla su efecto surreal. Pero sólo en apariencia las vírgenes, crucificados y arcángeles son seres del siglo XVI: La expresiva configuración de la superficie traduce las figuras tradicionales a un lenguaje imaginero moderno y fragmentado». *Berliner Zeitung*, Berlín, 15/16.03.2003.

«[...] Su empeño consiste en desmitificar y traducir a un lenguaje moderno el éxtasis y el manierismo de la escultura barroca [...] La forma y manera en que Martín ha reelaborado su infancia católica, oprime, fascina y distancia a la vez». *Katholische Kirchenzeitung*, Berlín, 16.03.2003.

«[...] conoce desde su infancia los *divinos maniqués* de las iglesias canarias: las figuras en sí mismas casi desaparecen tras el esplendor de vestidos, joyas, pelucas y ojos de cristal que deben impresionar y disciplinar al creyente. Martín mira debajo de las envolturas. Descubre y desmitifica el *sacro desván*. La escenificación de la apariencia deja al descubierto verdaderas construcciones sustentantes, tornillos de palometa, candeleros, pero sus santos aparecen como seres vulnerables por deformación, fragmentación y el tratamiento agrietado de la superficie». Michael Nungesser, "Im Schrein des Gottes", *Tagesspiegel*, Berlín, 25.03.2003.

«[...] Martín cuestiona la validez de su plástica sacra y la posibilidad de hacerla hoy en día, pues siempre permanecerá ligada a su herencia histórica, artística y religiosa». *Extra Blatt (Vor Ort)*, Siegburg, 30.07.2003.

«Surreal, casi un poco inquietante resultan las oscuras figuras que se encuentran desde la noche del jueves en el fórum del Museo Municipal. Les faltan miembros, el torso se asienta sobre estructuras que se abren y tornillos de palometa perforan cabezas y plintos. Sólo con un mayor acercamiento se desprende toda amenaza de las esculturas y se hace visible su silencioso recogimiento y su mayestática gracia». Nadine Otto, "Der Heilige Michael am Fusse des Michaelsberges", *Bonner Generalanzeiger*, Bonn, 02.08.2003.

«[...] Esta no es una imagen de un ser celestial, sino cita de la representación barroca según el principio de la desilusión [...], aquí el material y la escenificación forman la superficie tras la cual hay que descubrir lo espiritual». Jürgen Röhrig, «Jesus mit Flügelschraube. Bemerkenswerte Skulpturen im Stadtmuseum», *Kölner Stadt-Anzeiger*, Siegburg, 13.08.2003.



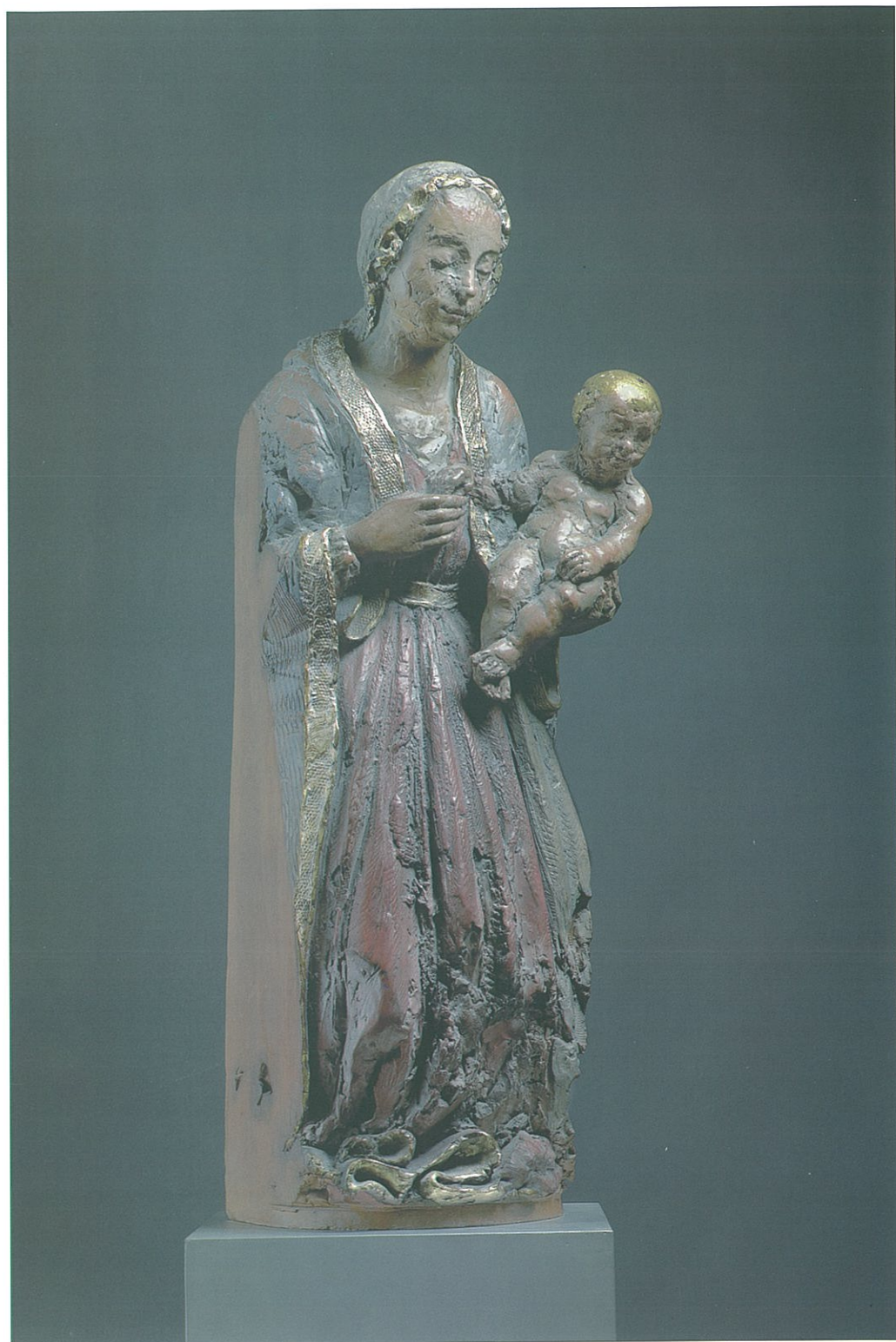
Sebastián, terracota policromada, 85 x 22 x 38 cm., 2010.



Sebastián, terracota policromada, 85 x 22 x 38 cm., 2010.



| Vista lateral |



VIRGO PRIVS AC POSTERIVS, terracota policromada, 78 x 29 x 22 cm., 2010.



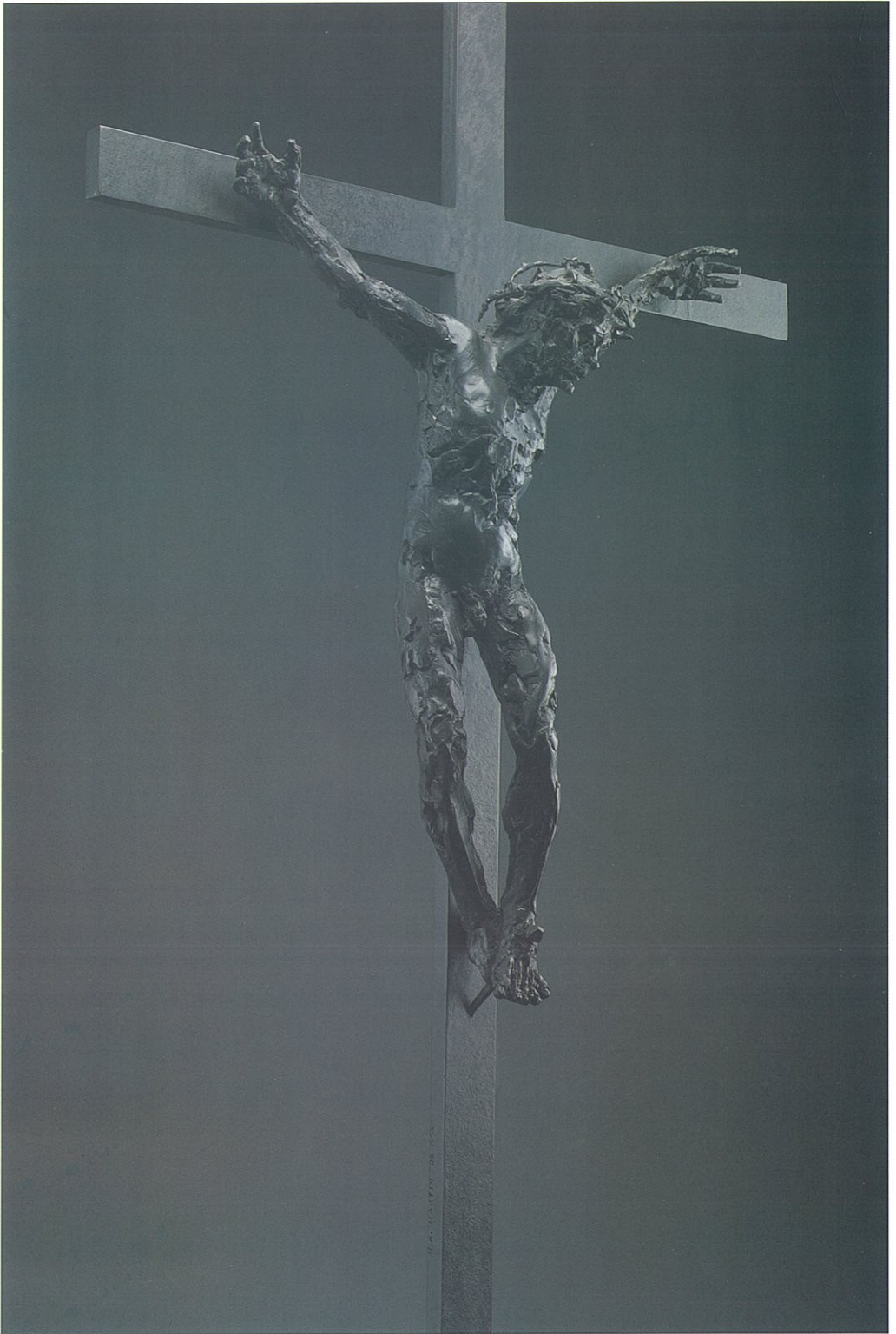
| Vista lateral |



Águeda, terracota policromada, madera, flores de tela y metales, 173 x 74 x 50 cm.
2004 - 2011.



| Vista lateral |



Hora nona, reproducción en bronce, 186 x 69 x 30 cm., 2009.



| Detalle |



Vaso elegido, reproducción en bronce (serie de 7), 36 x 9.2 x 9.2 cm., 2006.



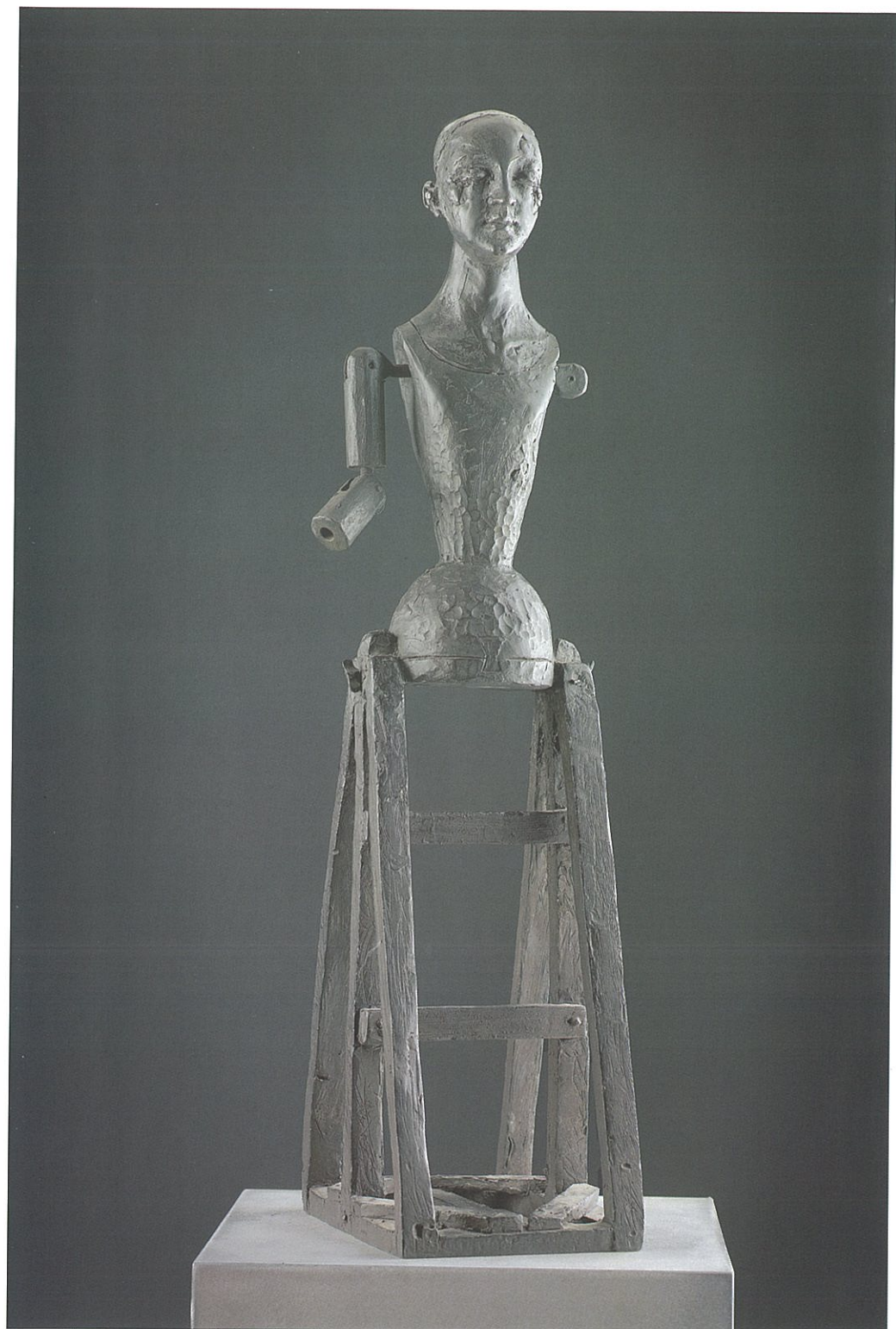
| Vista lateral |



Vida, dulzura y esperanza nuestra, reproducción en bronce (serie de 7), 45 x 13.4 x 9.5 cm., 2004.



Y la muerte muerta, reproducción en bronce (serie de 7), 28.3 x 17 x 18 cm., 2006.



REGINA PATRIARCHARVM, reproducción en bronce (serie de 7), 55.5 x 15 x 17 cm., 2006.



Doncella nazarena, reproducción en bronce (serie de 7) 40 x 16 x 44.5 cm., 2006.

CURRICULUM VITAE

MIGUEL ÁNGEL MARTÍN (LA PALMA, 1959)

FORMACIÓN

1975 -1978

Estudios libres de Dibujo y Modelado en la Escuela de Artes Aplicadas y Oficios Artísticos de Santa Cruz de La Palma.

1978 -1981

Estudios en la Escuela Superior de Bellas Artes de Santa Cruz de Tenerife.

1981-1982

Estudios en la Escuela Superior de Bellas Artes de San Fernando de Madrid

1983

Licenciatura en Bellas Artes, especialidad de Escultura, Universidad Complutense, Madrid.

1987

Doctorado en Bellas Artes, Facultad de Bellas Artes, Universidad de La Laguna. Título de la tesis: "Iconografía de San Miguel en Canarias", bajo la dirección del Dr. Víctor Nieto Alcaide, catedrático de Historia del Arte.

EJERCICIO DOCENTE

1982 -1983

Profesor de Dibujo, Colegio de San Alberto Magno, Madrid.

Desde 1983

Profesor de Escultura en la Facultad de Bellas Artes, Universidad de La Laguna.

Desde 1990

Profesor titular de Universidad, Área de Conocimiento de Escultura, Facultad de Bellas Artes, Universidad de La Laguna.

PUBLICACIONES

1989

«La imagen de San Miguel en el escudo heráldico de La Laguna. Un programa político ilustrado en sentido cristiano», *Cuadernos de Arte e Iconografía*, t. IV, núm. 8, Madrid, pp. 7-11.

1990

«Miguel, el arcángel de la conquista de La Palma», *La Gaceta de Canarias*, suplemento semanal, Santa Cruz de Tenerife, 30 de septiembre.

1991

Miguel, el Arcángel de Dios en Canarias: aspectos socioculturales y artísticos, con prólogo de Víctor Nieto Alcaide, edición del Aula de Cultura del Excmo. Cabildo Insular de Tenerife, Santa Cruz de Tenerife.

1994

«El caso del santuario de las Nieves: conclusiones provisionales», *Diario de Avisos*, Santa Cruz de Tenerife, 7 de enero, p. 18.

2008

«La Virgen de las Nieves: el evangelio de barro». *Arte en Canarias. Del gótico al manierismo*. Colección *Historia Cultural del Arte en Canarias*, II, Gobierno de Canarias, pp. 34-35.

2009

El imaginero Lorenzo Mercadante. Estudio de la obra y claves de su huella en la Virgen de las Nieves de la isla canaria de La Palma, con prólogo de Joaquín Yarza Luaces. Colección literaria Asphodel, La Esperanza, Tenerife.

2010

«Estilemas de Lorenzo Mercadante en la Virgen de la Antigua y Piedad de Iznájar». *Virgen de la Antigua y Piedad. Patrona de Iznájar*. Villa de Iznájar, Córdoba, 2010, pp. 57-69.

EXPOSICIONES

OBRA PERMANENTE

Desde 1991

Edificio central de la Caja General de Ahorros de Canarias, Santa Cruz de La Palma.

Desde 1993

Capilla de la Clínica Virgen de Candelaria, Santa Cruz de Tenerife.

Desde 2002

Edificio central de la Caja de Canarias, Las Palmas de Gran Canaria.

Desde 2005

Museo de Escultura de Leganés, Madrid.



SICUT LILVM INTER SPINAS, terracota y madera, 147 x 44.5 x 27.5 cm., 1989 - 2011.

EXPOSICIONES COLECTIVAS (Selección)

1990

«Homenaje a Cecilio Campos Fleitas y Miguel Márquez Peñate», Sala de exposiciones del Instituto de Canarias Cabrera Pinto, La Laguna, Tenerife, mayo-junio.

1991

«Tasquil», Colegio Oficial de Aparejadores y Arquitectos Técnicos, Santa Cruz de Tenerife.

1994

«41 Profesores de Bellas Artes de la Universidad de La Laguna», Centro de Arte La Recova, Santa Cruz de Tenerife, 20 de mayo-24 de junio.

1995

«Ángeles y arcángeles. Cinco siglos de arte en La Palma», Casa Massieu y Van Dalle, Los Llanos de Aridane, 10 de marzo-8 de abril.

«Adeje Plástica 95», Centro Cultural de la Villa de Adeje.

«Tránsitos. Obras de Arte de CajaCanarias 1990-2000», Sala de Exposiciones-Centro Cultural de CajaCanarias, Santa Cruz de Tenerife.

2002

«Colectiva», Sala Conca, La Laguna, julio-agosto.

2003

«Homenaje a los imagineros y tallistas hispano-americanos», Centro Internacional de Ferias y Congresos, Santa Cruz de Tenerife, noviembre.

2004

«La huella y la senda». Exposición conmemorativa del VI centenario de la Diócesis Canariense y Rubicense, Catedral de Santa Ana, Las Palmas de Gran Canaria (30 enero-30 mayo,) con sedes itinerantes en la sala de CajaCanarias, La Laguna-Tenerife (noviembre 2004-enero 2005) y en la Casa Massieu y Van Dalle, Los Llanos de Aridane, La Palma (17 abril-17 marzo 2005).

2005

«Con título», Centro de Arte Juan Ismael, Pto. del Rosario, Fuerteventura, 22 de abril-21 de mayo.

2006

«Roque de Montpellier. Iconografía de los santos protectores de la peste en Canarias». Exconvento de San Francisco. Villa y Puerto de Garachico, 20 de octubre-3 de diciembre.

«Los escultores», Galería de Arte Magda Lázaro, Santa Cruz de Tenerife, mayo-abril.

2007

«Colectiva», Galería de Arte Magda Lázaro, Santa Cruz de Tenerife, 28 de febrero-20 de abril.

2009

«Imágenes de María». Exconvento de Santo Domingo de Guzmán, La Laguna, 7 de mayo-7 de junio.

2010

«Arte en Guía de Isora». Centro Cultural Guía de Isora, marzo-abril.

EXPOSICIONES INDIVIDUALES

1989

«O vos omnes qui transitis per viam...», Círculo de Bellas Artes de Santa Cruz de Tenerife, noviembre-diciembre.

1991

«Divino maniquí», Sala de Arte y Cultura de la Caja General de Ahorros de Canarias, La Laguna, 12-28 de mayo.

2002

«Kyrie eleison», Museo Municipal de Bellas Artes, Santa Cruz de Tenerife, 15 de marzo-12 de abril.

«El fracaso de Adán», Centro Cultural de la Caja de Canarias, CICCAs, Las Palmas de Gran Canaria, 26 de marzo-12 de abril.

2003

«Timete Deum», Abguss-Sammlung Antiker Plastik, Berlín, 28 de febrero-20 de abril.

«Kyrie Eleison», Museo Municipal, Siegburg (Alemania). Exposición celebrada con motivo del festival cultural: *Begegnung mit Spanien*, 31 de julio-4 de septiembre.

«Skulpturen im Dom», Catedral de Lübeck (Alemania), 11-30 de octubre.

2005

«Extra Ecclesiam Nulla Salus», Casa de las Conchas, Salamanca. Exposición celebrada con motivo del bicentenario de la Plaza Mayor de Salamanca y dentro de la programación cultural: "Salamanca 2005. Plaza Mayor de Europa", 15 de septiembre-1 de noviembre.

2007

«Noche de fe», Galería de Arte Stunt, La Laguna, 6 de octubre-4 de noviembre.

GALERÍA DE ARTE MAGDA LÁZARO
marzo-abril 2011
de lunes a viernes, de 17.30 a 20.30 horas

CENTRO CULTURAL GUÍA DE ISORA
marzo-abril 2011
de lunes a viernes, de 16.00 a 22.00 horas



Ayuntamiento
de Guía de Isora

MAGDA LÁZARO
galería de arte

numancia. 24 - 38004 santa cruz de tenerife - españa - teléfono 922 28 22 44
horario lunes a viernes de 17.30 a 20.30 h - email galenartemagdalazaro@hotmail.com